

全程云 PM 移动项目管理软件白皮书

全程云

一体化软件引领者

云计算-智慧办公



目录

一、全程云 PM 软件	3
二、全程云 PM 项目管理特点	4
2.1 项目管理	4
2.2 全程云移动 PM 项目软件特色	4
三、软件系统框架	6
四、全程云 PM 软件模块介绍	8
4.1 功能区块图	8
4.2 软件功能结构图	10
4.3 软件界面一览	18
严谨的项目执行进度，清晰的项目目标！	18
最易推行，最易用起来的项目管理软件！	18
五、网络安全方案	19
5.1 总体规划	20
5.2 系统特性描述	20
六、实施及培训	21
七、售后服务体系	22

一、全程云 PM 软件

移动网络时代，随着高速网路和手机应用的普及，企业的项目管理和任务计划的执行发生了巨大的改变。对企业而言项目开发、任务计划执行是企业内部管控和执行力的体现，也是企业工作效率提升的重点目标。现在企业项目管理人员面对的是，管理的项目、任务呈现出越来越小、多和散的特点，且用户对项目任务要求越来越个性化。需要项目经理同时面对多个不同项目的管控，每个项目的执行目标管控节点也各不相同。怎么科学地管理好项目阶段，节点和任务执行，怎么同时管控好多个项目，让每个项目都有条不紊高效率执行？

科学地分解项目阶段，严谨地设计各个阶段任务目标，细节项目资源的使用管控，对每一个任务执行认真记录。项目任务执行完成后认真总结回溯整个项目过程，不断分析优化项目执行。项目管控的过程细致琐碎但认真执行可以让企业获得一套高效的有执行力的可以持续完善的项目任务执行方法和优秀的工作习惯。企业内部对项目管理和任务计划执行上的先进程度，将是企业提高竞争力和获得经营效益的最有利手段。

全程云 PM 移动项目管理软件主要针对有项目阶段，执行进度和项目资源使用管控的大型项目管理。也对小任务，安排的工作计划任务执行情况跟踪，有工作提醒和进度提醒管理要求。整体项目管理软件对周期性，规范化执行的项目，提供了项目模板管理功能，让项目建立可以一键快速创建，开启项目执行！

全程云 PM 移动项目管理软件特点。

1) 具有特色 To-do list，待办“小任务”功能模块，也具备有大型项目的进度、资源、关键路径管理的大项目全周期，全过程管理功能模块。小任务管理主要针对工作待办、领导交办和自己计划要完成的事务，提供一个清晰的待办和任务执行进度管理。未完成的小任务一直显示在小任务列表中，直到该任务完成或关闭，To-do 小任务除了管理待办任务和工作进度，还具有任务总结，任务执行评价等功能。

2) 项目管理主要针对大型项目，项目特点是具有多阶段，多节点，多任务交叉并行，项目周期长，项目资源管控严谨细致的复杂大型项目全面管控解决方案。项目管理具有多层级任务管理和科学的关键路径计算，AOE 图绘制，甘特图计算绘制功能。并具有项目进度，项目日志，进度汇报，项目文档库，客户合同，项目总结评价管理等功能。高级版还增加了项目预算管理模块。科学的项目管理功能让大型复杂项目也能够轻松分解，分阶段推进完成，细致登记目资源使用和项目预算管理。

全程云 PM 移动项目管理软件为了满足企业项目审批流程化的需要，内嵌了 workflow 管理

功能，通过工作流可将企业日常的项目审批、预算审核、报销审批、工作计划总结汇报通过工作流引擎将审批处理流程化，系统会自动将需要审批处理的表单流程推送给需要处理的人员，使得整体流程处理效率变得高效快捷。最大限度地提高工作效率和项目执行力。

全程云用其自主开发的全程一体化软件产品，包括《全程云办公软件》，《全程云 OA 软件》，《全程云 PM 移动项目软件》，《全程云 CRM 软件》，《全程云 HR 人力资源软件》，《全程云 PES 人才招聘储备软件》，《全程云 DRP 进销存软件》等一体化系统软件，并依托全程云研发中心和技术服务中心，培训中心，电商中心，运营中心五大服务体系，可以帮企业快捷地构建起高效的云端经营系统平台。

二、全程云 PM 项目管理特点

2.1 项目管理

不论是小的工作任务还是一个项目，执行思路方法直接决定了一个项目或任务的成败。企业的重点大项目如果执行结果出现较大差错，可能会影响企业的经营发展。项目的执行思路方法、执行习惯是决定项目高效执行，目标达成与否的关键是项目管理的重点！

项目管理作为一个独立的管理学科，有很多的方法、知识可供学习。项目管理工作是一门实践性很强的工作，任何项目都需要在有限资源条件下，达成预期的目标。项目管理就是对达成项目目标的相关活动(任务)的整体管控。这包括项目策划、安排、执行、检查、交付和总结。高效的项目管理亦是企业领导力和执行力的体现，对个人执行而言任务执行能力就是工作能力；对团队而言项目执行力就是团队战斗力；对项目管理人员而言项目执行情况就是项目组织管理能力的体现。而衡量的标准就是项目任务完成的及时性和成果质量。

要提高企业的项目管理能力和水平，需要提高参与人员的执行力，从而提高团队整体执行力，再加上全程云 PM 移动项目管理软件，这一套实践性强非常易用的项目管理工具。让项目任务执行人快速提升项目执行能力，让项目管理者能够快速掌握项目管理实用方法，全面把握项目进程，让每个项目任务执行有序，进度可控，完美交付！

2.2 全程云移动 PM 项目软件特色

- 让项目任务分解明确清晰

严谨的项目管理，首先需要进行科学的项目任务分解 WBS(Work Breakdown Structure)，

把项目中的工作任务以可交付成果为分解对象，细分成较小更易管理的小的可检测交付的目标。这样把一个大项目完全分解开，使项目的整体目标分解成众多可交付的小目标，明确、清晰、具体，明确划分项目各个阶段的工作内容，以便于任务落实和工作衔接。项目总目标是通过一个个阶段任务的小目标，让总目标的实现路径清晰，阶段目标明确，各个执行阶段的任务小目标也清晰明确易于执行实现。

- **建立标准的项目执行流程，让项目执行更规范，效率更高！**

系统可创建“项目标准执行流程”的模板功能，企业主要的项目都有标准规范的执行流程。在建立第一个项目时，把建好的项目工作阶段流程保存到项目模板，也可在项目模板中编辑项目的执行阶段和任务分解，使之成为该类业务项目的一个标准执行模板，包括项目阶段，任务执行要求和执行人的设定。下次再次创建该类业务项目时，可以从项目模板选择该业务项目标准模板，这样可以快速建立起新项目标准的执行流程。

- **让项目执行进度一目了然**

项目管理者需要随时掌握项目当前执行情况，了解项目动态。执行人需要及时更新项目日志，便于项目参与人员及时了解项目进程。全程云 PM 软件对项目管理提供了项目关键路径算法和关键路径 AOE 图，也具有项目进度甘特图，在项目执行到具体阶段进度时采用不同颜色标识，让用户一眼清晰了解项目进程。

- **项目全面预算管控，科目预算编制精细控制**

潜入全程云全面预算管理软件，加入对项目预算整体控制，包括项目预算编制（按月，季，年，自定义项目周期），对项目进行财务科目预算管控，项目预算周期管控。对超过项目预算外的费用报销系统自动提醒。

- **项目关键路径法**

关键路径法 CPM（Critical Path Method）是项目管理中最基本也是非常关键的一个概念，它上连着 WBS（工作分解结构），下连着执行进度控制与监督。关键路径是项目计划中最长的路线。它决定了项目完成的总工期。项目经理必须把注意力集中于那些优先等级最高的任务，确保它们按时完成，关键路径上的任何活动的推迟将使整个项目推迟。在关键路径要进度，在非关键路径上要资源，这是项目执行管理的基本思路。

对关键路径上的关键节点进行优先安排资源和重点关注，关键路径上任务完成时间是项目总工期是否按计划完成的关键，必须按关键路径上的最后完成时间完成任务目标，整体项目工期才能按规定时间完成。

- **app 移动项目管理**

无论您身在何处，都不会错过任何项目进展，全程云移动 App 都可让您随时了解项目

的最新进展。项目消息功能可以让您快速浏览最新项目任务汇报，项目进度等。随时随地了解项目情况，互动沟通，添加任务安排，提交反馈等等。项目经理通过手机一览项目执行情况，获取项目最新更新日志和进度汇报。

● 一个平台协同工作

全程云 PM 移动项目管理软件中，还配置了内部即时通信、工作流等常用团队协同管理功能，为企业提供快捷、灵活、方便的内部沟通交流办公机制。

团队成员共享项目文档，全程云 PM 项目软件，提供了具有严谨权限控制体系的项目文档管理方案，授权的团队成员可以在文档库中快速上传下载项目文档和图片及多媒体文件。

三、软件系统框架

● 软件设计

此方案中的软件系统是基于全程一体化办公软件（all in one）。完全基于 B/S 结构，采用 .NET 开发技术，保持了良好的系统兼容性和可扩展性。系统本身也有独立的模块权限控制，可以细致地进行人员权限的控制，保证了系统的可用性和安全性。

在软件设计中，工作流和项目任务数据库是整个软件设计的核心，是实现企业大型项目全面管理和团队小任务 To-do list 管理的优秀工具软件。在全程云 PM 移动项目软件上还可以扩展全程一体化软件系统的其他软件和功能模块。

● 软件支撑环境

真正的基于 Internet/Intranet/Extranet 平台的三层应用软件系统，系统直接通过浏览器运行，客户端不需安装和维护。系统后台采用 Microsoft 产品，包括 Server、IIS、SQL Server 等，前后采用 Microsoft 的 IE11、Office 产品。

开发工具：.net，c#，Java applet，ASP.NET。

数据库平台：SQL Server 2012/2019。

● 硬件支撑环境

服务器：硬件：最低配置 I5，8G 以上内存，建议配置 i7 以上，8G 内存，200G 空间

软件：Win2008，IIS9.0，SQL Server2008/MYSQL 浏览器要求 IE9.0 以上。

工作站：硬件：最低配置以可流畅运行 IE9.0 为标准，建议配置 i3 以上，4G 内存。

软件：WINDOWS7 以上，浏览器要求 IE9.0 以上版本。

移动端：手机 app 支持安卓 5.2 以上，IOS 9.0 以上版本。

● 项目产品的主要技术性能指标

1、综合性能:

全程云 PM 移动项目管理软件是基于最新 .net 平台采用 B/S 结构的网络应用程序，系统可以部署在内部网或广域网，同时又提供了针对不同层次客户需求的不同软件版本。

2、主要技术指标与参数系统配置

性能参数表:

编号	性能名称	标准	备注
1	访问响应时间（局域网）	<=5 秒	
2	访问响应时间（广域网）	<=8 秒	
3	数据存储量	>=20G	
4	运行时间限制	24 小时运行	
5	并发用户数	<=200	

系统配置表:

编号	配置内容	标准
1	Client	IE9
2	Server	Windows2008
3	www server	MS IIS
4	DB server	MS-SQL server 64 bit
5	Minimum hardware	I5, 8G RAM, 200GB disk space

四、全程云 PM 软件模块介绍

全程云 PM 移动项目管理软件，在配置上主要根据项目管理的实用性和便利性需求，配置了全面项目管理模块，如项目跟踪，进度管理，任务执行，进度汇报，项目资源管控，工作计划管理等，并增加全程一体化软件中团队协作工作的功能模块。科学配置的标准化项目软件。全程云 PM 软件有着独特设计优点，让你的项目执行在软件的帮助下更高效，更严谨！

4.1 功能区块图

项目管理	项目一览	项目进度甘特图	关键路径 AOE 图	项目执行 近 3 天/7 天/15 天/ 超期未完成
	项目管理	项目状态	项目重要程度	项目日志
	查询分析	项目人员任务 进度检查	资源使用明细	完成项目评分
项目文档	项目文件	内部文件	公司资质文件	文件分享权限 目录访问权限
小任务	快速任务创建	任务执行列表 To-do List	任务模板	任务执行查询 近 3 天/7 天/15 天/ 超期未完成
行政管理	费用报销	报销登记	报销审批	报销明细 借款冲抵
	借还款管理	借款申请 还款审批	借还款流程	借款统计 到期提醒

	项目预算	预算编制 个人/部门/项目	预算审批	预算调整
		预算一览 预算/已用/结余	预算使用分析	预算汇总
内部邮件	快速发件	快速回复	转发提醒	邮件分类处理授权 邮件模板
workflow	发起流程	待办流程	已办流程	催办/委托
	流程设计	表单设计	流程监控	流程统计
客户合同	客户档案	客户联系人	联系管理 计划/记录/提醒	客户访问权限
	客户登记	合同管理	关联项目	合同统计
协同&应用	公告通知	内部通讯录	外出登记	电子邮件
	手机短信/进度提醒		网络视频会议	
手机 APP	项目查询/提醒	项目日志登记	任务执行列表 To-do	任务执行登记
	流程待办	流程处理	借款/还款 审批处理	报销审批
	项目文档查询	公告通知	内部邮件 提醒/回复	网络视频会议 (WebEx app)

注：1) 本功能结构图为全程云 PM 移动项目软件 V2019 版重点功能结构图。实际客户化软件因版本不同，软件功能模块配置会有不同。

2) 全程云 PM 移动软件基于全程一体化软件结构设计，可以自由选配一体化系统其他的系统模块进行组合，如配置账务管理，应收应付，预收预付管理模块可以更细致管理客户往来账务。

4.2 PM 软件功能结构图

一级模块	二级模块	主要功能
项目管理	新增项目	新建项目，项目类型，项目类别，项目重要程度，项目工期，项目状态，项目简介，项目附件。项目子项，子项目工期，导入项目模版，存入项目模版。
	项目管理	项目查询，（全部项目，近 3 天要完成的，近 7 天要完成的，近 15 天要完成的，已经超期未完成的），项目设置。 项目管理，项目时间进度，项目执行进度，项目前置，项目关键路径计算，工期计算，项目甘特图，项目信息，项目进度，项目日志，项目进度日志，资源应用明细报表*，项目文档，项目日志。
	项目一览	项目执行进度一览（全部项目，近 3 天要完成的，近 7 天要完成的，近 15 天要完成的，已经超期未完成的），项目执行排序，项目执行查询。
	项目草稿	任务草稿管理，任务启动，显示列设置。
	项目统计	项目执行状态统计，项目进度统计，项目评分统计，统计范围设置，统计时间段设置，统计结果导出，列表模式，图形模式。
	项目设置	项目类型，类别设置，重要程度设置，项目评分，项目自定义字段，项目评分设置，项目模版。
	资源报表	按项目统计资源使用情况，按项目活动，按项目资源，按项目活动资源，按资源名，统计结果导出。
	资源管理	项目使用资源设置（成本，材料，工时），可以设置某类资源首次使用时的附加资源金额。计算资源方式可以设置为任务开始，任务结束或按照任务进度计算资源投入金额。
项目文档	内部文档 文档查看，文档大图显示模式，树形显示模式，新建文档，文档评论，文档搜索。 文档分类（公司产品服务，公司内部文件，公司资质文件，项目规定文件，外来文件）	

	类别管理	文档类别管理权限，子目录权限继承，自定义权限，
我的流程	新建流程	发起流程。
	已发流程	自己发起流程的查看，打印，撤销，催办，管理。
	待办流程	待办的流程查看，处理，批量处理，手机短信提醒*
	已办流程	已办流程查看，检索，归档处理。
	草稿箱	未发的流程，被退、撤销流程管理。
	文件夹	流程文件夹设置，管理，流程文件整理。
	催办提醒	接收的到的流程催办提醒。
	事务委托	委托某一段时间流程的代办处理人。
	处理意见	常用流程处理意见的设置及管理。
流程管理	流程监控	流程分类查询，流程重定位，流程催办。
	委托列表	人员流程委托列表。
	表单查询	对自定义表单查询。
	重定位日志	流程重定位操作日志。
	流程统计	员工流程统计报表，人员的待办流程，已办流程，已发流程，统计报表导出。
流程设置	流程设计	新建流程，图形化流程设计，流程图示、流程模版设置、流程权限修改，
	表单设计	工作流表单设计器，可设置各类自定义单表，明细表及各类表格控件，提供系统常用控件公式设置。
	基础设置	流程数据设置（流程类别，公文类型，密级，紧急程度，处理意见），电子印章管理，印章权限密码设置
	印章管理	流程电子印章设置，管理。
任务管理	新建任务	新建任务，任务类别，重要程度，任务工期，任务状态，任务子项，子任务工期，任务负责人，导入任务模版，存为任务模版，任务子项排序。
	任务管理	任务查询（全部任务，近3天要完成的，近7天要完成的，近15天要完成的，已经超期未完成的），任务显示列设置，任务

		管理, 任务时间进度, 任务执行进度, 任务基本信息, 任务进度管理, 任务日志, 任务文档, 操作日志, 任务导出。
	任务一览	任务执行进度一览 (全部任务, 近 3 天要完成的, 近 7 天要完成的, 近 15 天要完成的, 已经超期未完成的), 任务执行排序, 任务执行查询。
	任务草稿	任务草稿管理, 任务启动, 显示列设置。
	任务统计	任务执行状态统计, 任务进度统计, 任务评分统计, 统计范围设置, 统计时间段设置, 统计结果导出, 列表模式, 图形模式。
	任务设置	任务类型, 任务类别, 重要程度, 执行状态, 任务评分设置, 自定义字段, 任务模版设置。
费用报销	报销管理	新增报销登记, 报销费用明细, 冲抵借款, 报销审批流程, 报销单管理, 打印, 导出。
	报销统计	报销统计分析 (按机构部门, 项目, 报销人, 费用科目), 图标分析显示, 分析表导出。
	报销审批	报销单据查询, 报销单审批处理, 查看报销人的预算使用情况。
借还款管理	借款管理	借款申请, 借款明细, 预计还款日期, 借款关联项目, 借款单审批处理流程, 借款单查询, 借款到期查询, 借款单管理。
	还款管理	还款登记, 关联借款单, 还款审批处理流程, 还款单查询, 还款单管理。
	借还统计	借还款统计查询, 借还款明细查询。
	费用统计	按人员、部门、项目、科目统计借款、还款、报销金额。
预算管理	预算编制	预算编制 (个人, 部门, 项目), 预算管理, 月度科目预算编制。
	预算调整	预算调整及审批流程。
	预算一览	负责预算使用情况一览 (月度预算额, 已用金额, 审批中金额, 结余金额), 预算使用情况表导出。
	预算分析	预算使用明细, 趋势分析, 预算构成分析, 报销汇总, 分析报表导出。

费用设置	费用科目	费用科目设置管理。
	支付方式	支付方式设置管理。
	关联项目	关联项目设置管理。
	系统设置	费用科目级数设置, 报销单, 借款单, 还款单号自动生成规则及单据打印模板设置。
客户管理	新增客户	新增客户(企业客户, 个人客户), 客户类型(潜在客户, 意向客户, 现有客户, 代理合作, 供应商, 无效客户), 客户所属人, 客户基本信息, 客户需求, 客户联系人, 自定义信息。
	我的客户	自己及授权管理范围内的客户, 我的客户, 公共客户, 共享客户, 客户查询, 客户收藏, 客户共享, 客户分派, 客户导入导出, 关键词查询, 高级查询, 显示列设置。 客户档案管理, 客户分析, 基本信息, 客户需求, 联系人, 联系管理, 销售机会, 报价单, 合同订单, 已购产品, 往来账务, 售后服务, 文档资料, 日志, (客户档案明细页, 根据所购模块及人员操作权限的设置, 进行显示控制)。
	公共客户	部门所属公共客户管理。
	客户分析	按机构部门, 员工, 按周期统计各类型, 地区, 行业, 来源的客户数量。
联系管理	联系人	自己及授权管理范围内的客户联系人查询, 按客户重要程度, 按联系间隔时段, 按联系人角色, 按年龄, 性别, 在职状态, 进行高级查询, 联系人管理(联系人信息, 在职状态, 联系人负责项目, 关心重点, 利益诉求, 重要程度, 角色, 联系人详细信息, 个性爱好, 自定义字段), 联系人查询, 列表导出, 显示列设置。
	联系管理	自己及授权管理范围内员工及客户的联系记录管理、联系计划、联系跟踪管理。 授权管理范围内员工的联系计划查询(当天, 近7天, 过期, 全部), 联系计划管理, 联系计划执行, 上次联系纪要。
合同管理	新增合同	新增合同(收入类, 支出类, 描述类), 合同类型, 合同状态,

		支付方式（一次性支付，分期支付，不产生支付单），合同结算，合同模版，关联项目，合同明细，合同附件，合同审核，合同审批流程。
	合同管理	合同查询（按客户，按签约人），高级查询，合同管理，合同续签，合同反审核，合同打印，导出，合同账务查询（合同金额，已结金额，待结金额，坏账金额），显示列设置，合同账务导出。
	合同统计	按合同状态，合同类型，签约人，往来单位，统计合同数量金额，提供日报表，月报表，年报表，及按时间段统计，统计表导出，统计表图形显示。
产品管理	新增产品	新增产品，产品信息（类型、类别，重点监控），产品自定义信息，产品价格（销售价格，采购价格），产品图片，售后服务（保修）周期，在库维护保养周期，在库报废周期设置。
	产品管理	产品导入，导出，产品管理，产品查询，显示设置。
	产品设置	产品类别设置，类别排序，产品编号设置，产品类型设置，产品自定义字段。
	单位换算	产品单位换算，非标准单位设置，换算关系设置。
客户设置	客户数据	客户基本信息设置（企业客户，个人客户），经营信息设置，客户自定义字段设置，客户类型设置，客户需求设置，客户服务设置，联系信息设置，销售机会设置，其他设置，客户资料导入设置。
	数据整理	对系统无效数据和过期数据，进行维护调整。
	客户权限	客户分类权限设置，人员管理层次权限，客户资源设置权限。
内部邮件	内部邮件	内 新建邮件，内 发件箱，内 收件箱，内 草稿箱，快速回复，回复提醒，转外部邮件，转即时消息； 邮件标记，邮件标识，邮件转存文件夹；
	归档文件夹	邮件归档文件夹管理，邮件分类管理；
	邮件容量	内部邮箱使用情况一览；

	一览	
	邮件设置	邮件标识设置与管理, 邮件模版管理 (私有模版, 公共模版);
共享信息	公告通知	发布公告, 公告已读, 公告回复, 公告置顶, 公告通知类型管理, 公告通知显示模式, 公告通知模版, 手机短信通知*
	内部通讯录	职工基本信息, 联系方式, 任职信息, 个人照片, 通讯录个人管理, 通讯录授权管理, 公用电话, 外部关系单位机构部门设置, 联系人, 联系电话设置, 社会电话查询管理。
	外出登记	外出人员外出登记审批。
手机短信*	手机短信	短信发送, 立即发送, 定时发送, 发信记录, 收信记录, 系统群发短信 (个人通讯录, 内部通讯录, 猎头库, 人才库, 客户数据库), 根据选购的系统模块配置。
	常用短信	常用短信管理, 短信分组设置。
	群发短信	群发短信, 群发短信号码导入。
	短信账号	短信账号信息查询, 短信后缀, 短信余额查询。
电子邮箱	邮件收发	发邮件, 收件箱, 发件箱, 草稿箱, 已删除邮件, 垃圾邮件, 群发邮件, 邮件转发。邮件转即时消息。
	归档文件夹	对收发的邮件进行归档保存。
	邮件账号	邮箱账号对收发的邮件账号进行设置, 邮件空间使用情况一览。
	邮件设置	邮件文件夹设置, 邮件模版设置 (个人邮件模版, 公共邮件模版)
视频会议*	创建会议	创建网络视频会议。
	会议一览	网络视频会议一览, 按列表, 按周显示网络会议使用情况。
	会议管理	网络会议管理。
	WebEx 使用说明	创建与使用会议帮助, 会议计费计价标准, 会议 app 下载。
平台账务	账务余额	平台当前剩余金额, 平台最近充值记录。
	账户充值	账号在线充值。

	账务统计	平台每日消费流水，提供日，月，年消费统计表。
	账单明细	按平台消费费用类型统计消费使用明细。
个人事务	日程事务	日程事务，个人事务安排，部门团队事务安排，日程事务回复，重复周期提醒，查询下属日程，日程类别、重要程度设置，日程提醒，日程手机短信提醒（未选购开通手机短信功能，则此功能不能使用）。
	便签本	简单易用的便签记录本。
	个人通讯录	个人通讯录，通讯录导入，导出，联系人新增，通讯录分组设置。
	即时沟通	内部即时沟通工具。电子名片，在线人员，收件箱，发件箱，群发消息，转发信息，信息保存到便签本，信息保存到日程事务。
我的账务	我的预算	所管理的预算使用一览，（预算金额，已用，结余），预算使用明细，预算导出（未选购费用预算模块则此功能不能使用）。
	借款管理	我的借款信息，借款时间，预计还款时间，借款申请。（未选购 workflow 模块则此功能不能使用）
	还款管理	我的还款信息，还款日期，还款审核状态，还款登记。
	报销管理	我的报销信息，报销审批状态，报销登记。
个人设置	个人设置	个人信息，账号安全，菜单设置，界面设置，印章设置，登录日志，系统提醒，人员分组，绑定未婚。
IBP 组织机构	机构信息	新增机构，机构信息管理，机构排序。
	部门信息	新增部门，部门管理，部门排序，部门职位，批量添加部门，批量添加职位。
	职位信息	新增职位，职位管理，职位排序，职位成员，批量添加成员。
	人员信息	新增人员，人员职位分配（主职，兼职），人员基本信息管理，账号锁定，UKEY 设置*，个人文件夹、电子邮件空间设置。
软件管理	应用一览	系统应用一览，系统授权信息，系统所配软件模块列表，许可证更新。
	菜单设置	新增菜单，菜单模块分配，菜单编辑排序。

	角色权限	新增角色，角色范围，角色授权，角色成员，角色桌面设置，
系统设置	系统参数	系统首次登录欢迎页设置，系统应用通用参数设置。
	IP 规则设置	系统 IP 访问范围限定，系统例外用户设置。
	更换 logo	系统登录页，系统头部，默认批复，通用打印 logo 图片更新设置。
	提醒信息	系统提醒日志，日志清空。
	数据备份	数据库备份
	系统清理	系统数据清理，（电子邮件，内部邮件，即时消息，公文流程，登录日志，操作日志），可按三个月，6 个月，一年，两年，三年以上进行响应模块数据清理。
系统日志	登录日志	系统登录日志，登录时间，登录 ip，未登录系统日志，日志导出。
	操作日志	系统操作日志，查询，导出。

4.3 软件界面一览

严谨的项目执行进度，清晰的项目目标！

项目管理

- 1、多级项目子项目分解。
- 2、6个自定义字段。
- 3、灵活的项目考评设置。
- 4、动态的项目模版边建边用。
- 5、项目状态自动变更。
- 6、支持项目附件
- 7、任务相关人员查看授权
- 8、自动关键路径计算。。。

项目一览

- 1、明确的任务负责人，责任感提升。
- 2、科学的项目跟踪分期。
- 3、快速模糊查询
- 4、项目最新日志
- 5、当前执行中子项
- 6、项目一览进度全面掌控。

最易推行，最易用起来的项目管理软件

项目管理

- 1、任务进度组合查询。
- 2、支持自定义字段查询。
- 3、所见即所得的列表显示设置。
- 4、项目进度查询授权。
- 5、查询列表点击排序。
- 6、项目状态区别显示
- 7、子项授权新增。
- 8、日志子项管理员填写。
- 9、项目文档与文档管理同步。

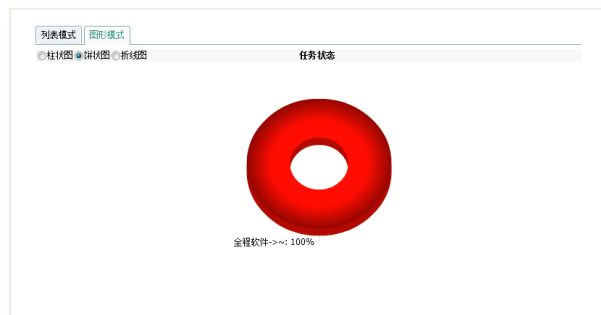
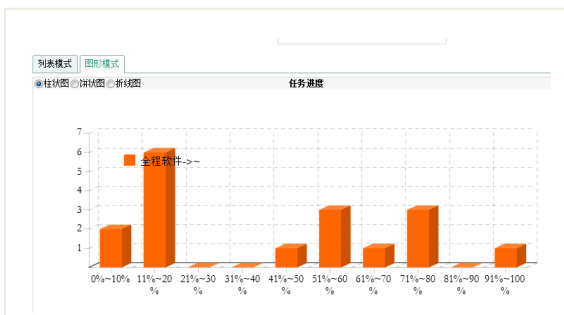
The screenshot displays the project management interface for a project named '智能楼宇施工' (Smart Building Construction). It includes a Gantt chart showing task progress and a detailed task list table.

名称	工期	浮动工期	最早开始	最早完成	最晚开始	最晚完成	前置任务	负责人	编辑	子项	删除
需求调研分析	35.0	0.0	2012-06-26	2012-07-30	2012-06-26	2012-07-30		杨永			
需求规格说明书	35.0	0.0	2012-06-26	2012-07-30	2012-06-26	2012-07-30		周东林			
概要、详细设计	90.0	0.0	2012-07-31	2012-10-28	2012-07-31	2012-10-28		罗经东			
系统用例图	45.0	0.0	2012-07-31	2012-09-13	2012-07-31	2012-09-13	需求规格说明书	黎经理,杨永			
系统用例场景	45.0	0.0	2012-09-14	2012-10-28	2012-09-14	2012-10-28	系统用例图	陈文			
编码	90.0	0.0	2012-10-29	2013-01-26	2012-10-29	2013-01-26		陈文			
JAVA架构	45.0	0.0	2012-10-29	2012-12-12	2012-10-29	2012-12-12	系统用例场景	质经理,王志祥			
JAVA内容	45.0	0.0	2012-12-13	2013-01-26	2012-12-13	2013-01-26	JAVA架构	张国臣,陈文			
测试	50.0	0.0	2013-01-27	2013-03-17	2013-01-27	2013-03-17		周东林,质经理			
测试用例报告	50.0	0.0	2013-01-27	2013-03-17	2013-01-27	2013-03-17	JAVA内容	刘莉芳			
验收	30.0	0.0	2013-03-18	2013-04-16	2013-03-18	2013-04-16		刘莉芳,黎经理			
软件交付准备	30.0	0.0	2013-03-18	2013-04-16	2013-03-18	2013-04-16	测试用例报告	杨永,刘莉芳			

项目统计

- 1、支持按机构、部分统计。
- 2、支持多选组合对比分析。
- 3、支持项目状态、进度、评分、时间段统计分析。
- 4、提供列表、柱状图、饼状图、折线图图标分析。

The screenshot shows the project statistics interface. It includes a bar chart titled '任务状态' (Task Status) showing the distribution of tasks across different stages: 待启动/草稿 (Pending/Draft), 待执行 (Pending Execution), 执行中 (In Progress), 已完成 (Completed), 已搁置 (On Hold), and 已取消 (Cancelled). The '执行中' category shows the highest count, exceeding 20.

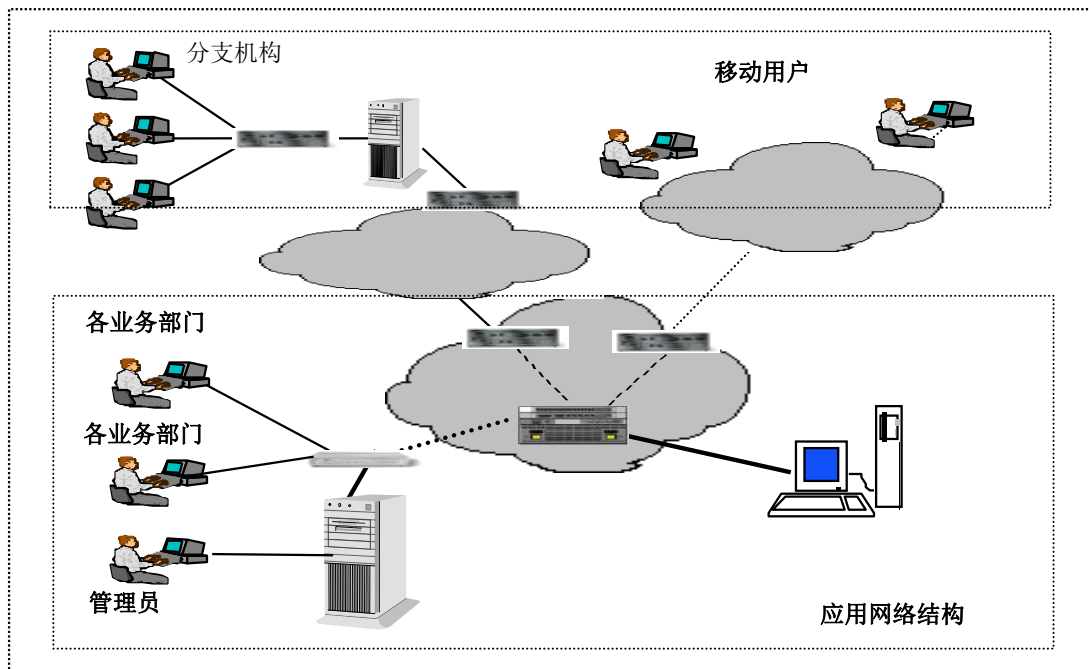


五、网络安全方案

根据网络情况，需要从网络系统的安全管理、防病毒、入侵检测、漏洞扫描、防火墙、加密系统、备份与恢复、身份认证和访问控制等方面实施安全配置。

5.1 总体规划

网络规划，我们建议采用以下几项措施，见示意图：



5.2 系统特性描述

- 1、完全基于.NET 环境的 B/S 架构商务应用软件。
 - 1) 开发平台采用微软最新的开发技术 .NET 技术。
 - 2) 开发语言 C#, java。
 - 3) 数据库采用微软的 SQL SERVER 2008。
 - 4) 软件的系统结构为 B/S (浏览器 Browser/服务器 Server) 结构。
- 2、IE 风格界面，使用简单方便本系统采用 IE 风格的界面，学习起来简单，使用起来方便快捷。
 - 1) 前进后退功能可以使用户方便的转到上一个功能或者下一个功能。
 - 2) 返回起始页功能可以使用户在任何位置直接返回主界面。

- 3) 刷新功能可以使用户在任何时间刷新系统的数据。
- 3、定时任务提醒，方便查看当前任务
 - 1) 可以灵活设置定时任务提醒间隔时间。
 - 2) 当前任务摘要提示，工作任务一目了然。
 - 3) 可以从任务提醒窗口跳转到相应的工作窗口。
 - 4) 可以禁止使用任务提醒功能。
- 4、灵活严谨的权限控制
 - 1) 可以自由定义本系统中的权限角色，每一个角色可以赋予不同的权限。
 - 2) 可以自由分配用户的角色。
 - 3) 可以灵活配置权限控制，可以根据需要来选择“按用户，按角色”来控制权限。
 - 4) 不同权限的用户所看到的界面是不同的。

六、实施及培训

1、系统实施

稳健的《10步系统实施法》；

高效的《系统快速实施法》；

2、系统培训

全程云系统培训根据应用层面不同，分为三类针对培训：为系统管理员提供系统管理培训，为系统管理层提供的高级系统应用培训，为一般应用人员提供系统应用、使用培训。

培训对象	培训内容			培训(天)	
管理员 应用人员	安装	系统的安装		1	
	培训	系统建立	部门设置	人员设置	2
			数据维护	数据备份	
		使用设置	任务项目管理设置		
			流程定义		
			收文和发文管理： 流程定义、流程控制		
相关数据初始设置					
.....					

	个人公共……	
	协同办公……	
	任务、项目、设计管理……	
	客户、合同、资源其他模块……	
系统考试	检查使用人员是否通过全程云使用的基本技能。(全程云命题)	1

备注：培训可根据企业的实际情况实施，分阶段、分层次进行。

七、售后服务体系

全程云提供的售后服务体系范围包括：软件培训、软件维护、软件技术支持以及软件咨询等广泛的维护内容；具体内容如下：

类型	服务项目	服务描述	备注
售后培训	技术培训	软件安装、维护、更新培训；	
	使用培训	软件日常管理培训；	
软件维护	系统维护	软件故障及时维护、更新。	
	系统更新	电话咨询、互联网技术支持服务。	
收费服务	新增功能 修改功能	如果在使用期间客户提出软件外功能模块增加，全程云可为客户定制某些软件功能，定制的功能及价格另外商定	
贴身服务	故障响应 客户服务	紧急故障（服务器等故障造成系统瘫痪），2 小时响应，24 小时解决； 严重故障（因故障严重影响系统运行）4 小时响应，24 小时解决； 一般故障（因故障影响系统运行效率）8 小时响应，48 小时解决； 客户服务回访：每月一次；处理故障，提供技术咨询；	
服务热线	技术支持 项目服务	电话：020-37680018，邮箱： tech@eqccd.com 电话：020-37680028，邮箱： service@eqccd.com	

云计算-智慧办公！

Transense Cloud 全程云办公

全程云官方 <http://www.eqccd.com>

在线办公 <http://www.24om.com>

免费电话：400 628 1636
